



# รายงานสถานการณ์ภัยแล้งและภัยพิบัติ ฉบับที่ 217

ประจำวันที่ 20 กันยายน 2559

และผลการปฏิบัติการฝนหลวงประจำวันที่ 19 กันยายน 2559

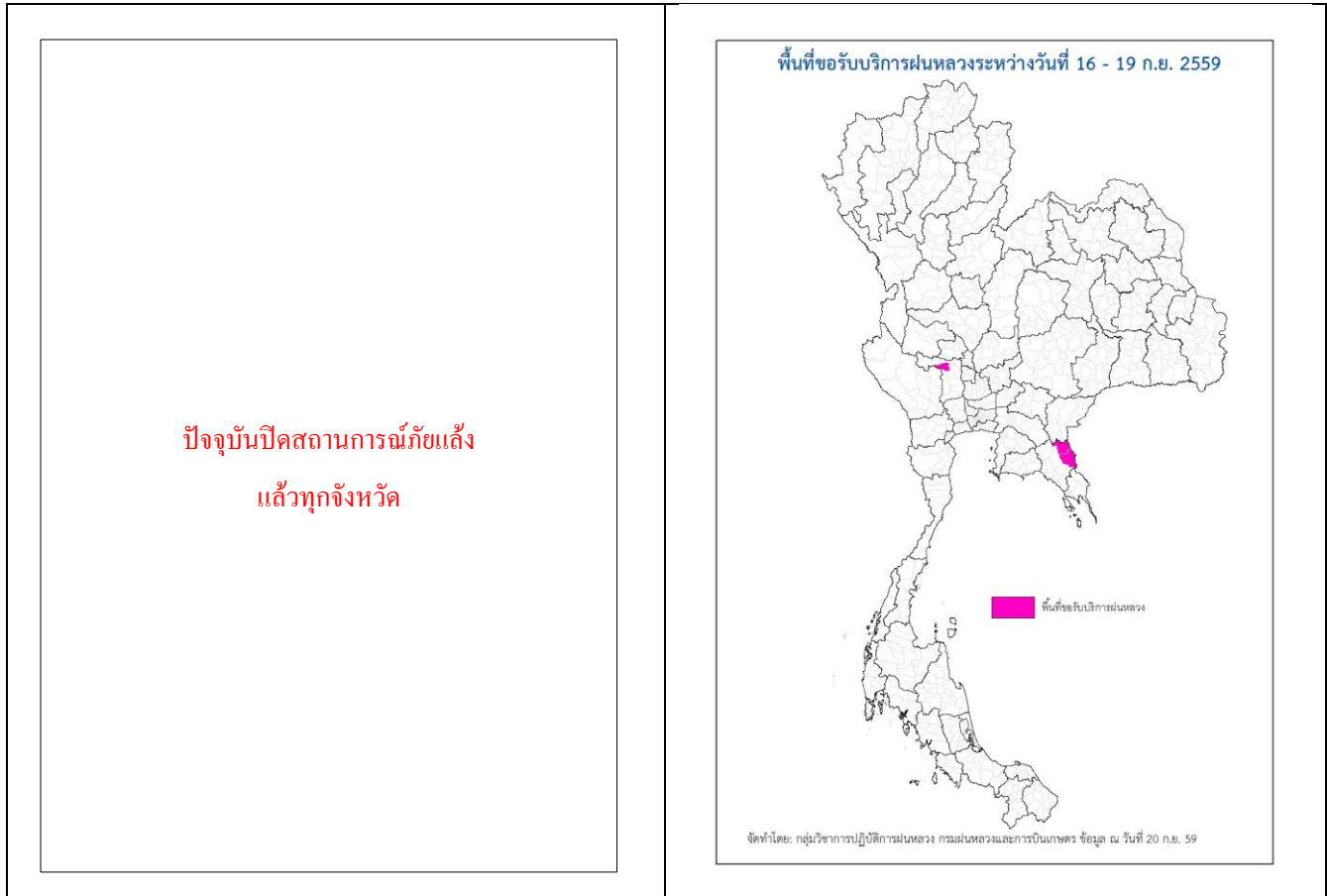
กลุ่มวิชาการปฏิบัติการฝนหลวง กองปฏิบัติการฝนหลวงกรมฝนหลวงและการบินเกษตร

royalrainmaking\_academic@hotmail.com

## สถานการณ์ภัยแล้งและภัยพิบัติ

### ๑ การคาดหมายพื้นที่ประสบภัยแล้ง

ณ วันที่ 19 กรกฎาคม 2559 (เวลา 18.00 น.) กรมป้องกันและบรรเทาสาธารณภัย ปิดสถานการณ์ภัยแล้งแล้วทุกจังหวัด



### ๑ พื้นที่ขอรับบริการฝนหลวง (ระหว่างวันที่ 16-17 กันยายน 2559)

ภาค	รายชื่อจังหวัด (อำเภอ) ที่มีผู้ขอรับบริการ	จำนวนผู้ขอรับบริการ (ราย)
เหนือ	ไม่มีการขอรับบริการ	-
กลาง	สุพรรณบุรี (หนองหญ้าไซ )	1
ตะวันออกเฉียงเหนือ	ไม่มีการขอรับบริการ	-
ตะวันออก	จันทบุรี (โป่งน้ำร้อน )	2
ใต้	ไม่มีการขอรับบริการ	-
รวม	2 จังหวัด (2อำเภอ)	3

๑ สถานการณ์ปริมาณน้ำเก็บกักในอ่างเก็บน้ำที่สำคัญ

	ความจุของ อ่างที่ รนก. <sup>1</sup> (ล้าน ลบ. ม.)	ปริมาณน้ำในอ่างฯ (%)				ปริมาณน้ำ ไหลลงอ่างฯ (ล้าน ม <sup>3</sup> )	ปริมาณน้ำ ไหลลงอ่างฯ สะสม <sup>2</sup> (ล้าน ม <sup>3</sup> )	ระดับน้ำ
		16 ก.ย.	17 ก.ย.	18 ก.ย.	18 ก.ย.	19 ก.ย.		
<b>ภาคเหนือ</b>						<b>164.66</b>	<b>7676.70</b>	
- ภูมิพล(ตาก)	13,462	38	39	39	40	54.45	1737.61	ต่ำกว่า 50%
- สิริกิติ์(อุดรดิตถ์)	9,510	70	70	70	71	48.99	4509.23	-
- แม่จัด(เชียงใหม่)	265	42	43	44	45	3.14	126.34	ต่ำกว่า 50%
- แม่กวง(เชียงใหม่)	263	26	26	27	29	4.05	91.14	ต่ำกว่า 30%
- กิวลม(ลำปาง)	106	56	56	63	72	11.94	165.99	-
- กิวคอง(ลำปาง)	170	73	73	77	81	6.25	145.77	-
- แควน้อย(พิษณุโลก)	939	50	53	57	61	35.84	900.62	-
<b>ภาคตะวันออกเฉียงเหนือ</b>						<b>57.63</b>	<b>2395.46</b>	
- ห้วยหลวง(อุดรธานี)	135	49	52	54	55	2.16	80.96	-
- น้ำอูน(สกลนคร)	520	54	55	56	56	1.93	190.39	-
- น้ำพุง(สกลนคร)	166	34	35	35	35	0.50	57.21	ต่ำกว่า 40%
- จุฬารัตน์(ชัยภูมิ)	164	44	45	46	46	1.42	62.77	ต่ำกว่า 50%
- อุบลรัตน์(ขอนแก่น)	2,431	39	41	42	43	34.35	797.92	ต่ำกว่า 50%
- ลำปาว(กาฬสินธุ์)	1,980	49	50	51	51	14.25	1008.13	-
- ลำตะคอง(นครราชสีมา)	314	20	20	20	20	0.00	47.31	ต่ำกว่า 30%
- ลำพระเพลิง(นครราชสีมา)	110	12	12	12	13	1.27	25.64	ต่ำกว่า 20%
- มูลบ่น(นครราชสีมา)	141	27	27	28	29	0.60	40.79	ต่ำกว่า 30%
- ลำแฉะ(นครราชสีมา)	275	24	24	24	25	1.12	79.13	ต่ำกว่า 30%
- ลำนางรอง(บุรีรัมย์)	121	41	41	41	41	0.03	5.21	ต่ำกว่า 50%
- ลำปลายมาศ	98	36	37	37	37	0.00	-	ต่ำกว่า 40%
<b>ภาคกลาง</b>						<b>66.86</b>	<b>4987.67</b>	
- ป่าสัก(ลพบุรี)	960	47	50	52	54	21.03	877.93	-
- ทับเสลา(อุทัยธานี)	160	32	32	32	33	0.28	13.99	ต่ำกว่า 40%
- กระเสียว(สุพรรณบุรี)	240	28	28	28	28	0.53	62.60	ต่ำกว่า 30%
- ศรีนครินทร์(กาญจนบุรี)	17,745	67	67	67	67	19.09	1601.00	-
- วชิราลงกรณ์(กาญจนบุรี)	8,860	54	54	55	55	25.93	2432.15	-
<b>ภาคตะวันออก</b>						<b>10.31</b>	<b>372.43</b>	
- ชนด่านฯ(นครนายก)	224	64	64	67	69	5.06	158.24	-
- คลองสิียด(ฉะเชิงเทรา)	420	26	26	26	26	0.37	66.16	ต่ำกว่า 30%
- บางพระ(ชลบุรี)	117	31	32	32	33	1.84	31.61	ต่ำกว่า 40%
- หนองปลาไหล(ระยอง)	164	28	28	28	27	0.00	22.01	ต่ำกว่า 30%
- ประแสร์(ระยอง)	248	53	53	53	53	1.44	94.41	-
- พระปรัง(สระแก้ว)	97	18	19	19	19	1.10	-	ต่ำกว่า 30%
- ดอกกราย(ระยอง)	71	29	29	29	29	0.15	-	ต่ำกว่า 40%
- คลองพระพุทธ(จันทบุรี)	70	60	60	60	60	0.35	-	-
<b>ภาคใต้</b>						<b>16.10</b>	<b>2989.90</b>	
- แก่งกระเจาน(เพชรบุรี)	710	24	24	24	24	1.23	249.12	ต่ำกว่า 30%
- ปรามบุรี(ประจวบคีรีขันธ์)	347	16	16	16	16	0.36	43.10	ต่ำกว่า 20%
- รัชชประภา(สุราษฎร์ธานี)	5,639	79	79	79	79	14.51	2264.63	-
- บางกลาง(ยะลา)	1,454	30	29	29	29	0.00	433.05	ต่ำกว่า 30%

<sup>3</sup> รนก. = ระดับน้ำเก็บกัก, ที่มา: กรมชลประทาน

<sup>4</sup> ปริมาณน้ำไหลลงอ่างสะสมตั้งแต่วันที่ 1 มกราคม 2559 ถึงปัจจุบัน

**การพยากรณ์อากาศและสภาพอากาศประจำวัน**

๑ **ลักษณะอากาศทั่วไปและการพยากรณ์อากาศ ประจำวันที่ 20 กันยายน 2559 (เวลา 06.00 น.)**

<b>ลักษณะอากาศทั่วไป</b>	
<p>ภาคเหนือ และภาคตะวันออกเฉียงเหนือตอนบน มีฝนลดลง ส่วนบริเวณภาคกลาง และภาคตะวันออก และภาคตะวันออกเฉียงเหนือตอนล่างมีฝนตกเพิ่มมากขึ้น กับมีฝนตกหนักบางแห่งและมีฝนตกหนักมากบางแห่งบริเวณจังหวัดชัยภูมิ นครราชสีมา บุรีรัมย์ สุรินทร์ ศรีสะเกษ อุบลราชธานี นครนายก ปราจีนบุรี สระแก้ว ฉะเชิงเทรา ราชบุรี สมุทรสงคราม สุพรรณบุรี กาญจนบุรี อุทัยธานี ชัยนาท นครสวรรค์ ลพบุรี สระบุรี พระนครศรีอยุธยา และนครปฐม ส่วนคลื่นลมบริเวณทะเลอันดามันตอนบนมีกำลังแรง โดยมีคลื่นสูง 2-3 เมตร ขอให้ชาวเรือเดินเรือด้วยความระมัดระวัง เรือเล็กบริเวณดังกล่าวควรงดออกจากฝั่งในระยะนี้ไว้ด้วย ขอให้ประชาชนในบริเวณดังกล่าวระมัดระวังอันตรายของฝนสะสมและฝนตกหนักในระยะนี้ไว้ด้วย สำหรับกรุงเทพมหานครและปริมณฑลมีโอกาสเกิดฝนฟ้าคะนองกับมีฝนตกหนักบางแห่งในช่วงระหว่างบ่ายถึงค่ำ</p>	
<b>การพยากรณ์อากาศรายภาค</b>	
<b>ภาคเหนือ</b>	มีเมฆเป็นส่วนมาก โดยมีฝนฟ้าคะนอง ร้อยละ 40 ของพื้นที่ ส่วนมากบริเวณจังหวัดสุโขทัย พิษณุโลก เพชรบูรณ์ พิจิตร กำแพงเพชร และตาก อุณหภูมิต่ำสุด 22-25 องศาเซลเซียส อุณหภูมิสูงสุด 33-35 องศาเซลเซียส ลมตะวันออกเฉียงใต้ ความเร็ว 15-30 กม./ชม.
<b>ภาคกลาง</b>	มีเมฆมาก กับมีฝนฟ้าคะนอง ร้อยละ 70 ของพื้นที่ และมีฝนตกหนักถึงหนักมากบางแห่ง บริเวณจังหวัดราชบุรี กาญจนบุรี อุทัยธานี ชัยนาท นครสวรรค์ ลพบุรี สระบุรี พระนครศรีอยุธยา และนครปฐม อุณหภูมิต่ำสุด 24-26 องศาเซลเซียส อุณหภูมิสูงสุด 32-34 องศาเซลเซียส ลมแปรปรวน ความเร็ว 15-30 กม./ชม.
<b>ภาค ต.อ.เฉียงเหนือ</b>	มีเมฆเป็นส่วนมาก โดยมีฝนฟ้าคะนอง ร้อยละ 60 ของพื้นที่ และมีฝนตกหนักบางแห่ง บริเวณจังหวัดชัยภูมิ นครราชสีมา บุรีรัมย์ สุรินทร์ ศรีสะเกษ และอุบลราชธานี อุณหภูมิต่ำสุด 23-25 องศาเซลเซียส อุณหภูมิสูงสุด 33-34 องศาเซลเซียส ตอนบนของภาค: ลมตะวันออกเฉียงใต้ ความเร็ว 15-30 กม./ชม. ตอนล่างของภาค: ลมแปรปรวน ความเร็ว 10-30 กม./ชม.
<b>ภาคตะวันออก</b>	มีเมฆเป็นส่วนมาก กับมีฝนฟ้าคะนอง ร้อยละ 70 ของพื้นที่ และมีฝนตกหนักบางแห่ง บริเวณจังหวัดนครนายก ปราจีนบุรี สระแก้ว ฉะเชิงเทรา จันทบุรี และตราด อุณหภูมิต่ำสุด 24-25 องศาเซลเซียส อุณหภูมิสูงสุด 32-34 องศาเซลเซียส ลมตะวันตกเฉียงใต้ ความเร็ว 20-35 กม./ชม. ทะเลมีคลื่นสูงประมาณ 2 เมตร บริเวณที่มีฝนฟ้าคะนองคลื่นสูงมากกว่า 2 เมตร
<b>ภาคใต้ฝั่งตะวันออก</b>	มีเมฆเป็นส่วนมาก กับมีฝนฟ้าคะนอง ร้อยละ 60 ของพื้นที่ ส่วนมากบริเวณจังหวัดเพชรบุรี ประจวบคีรีขันธ์ ชุมพร สุราษฎร์ธานี และนครศรีธรรมราช อุณหภูมิต่ำสุด 22-26 องศาเซลเซียส อุณหภูมิสูงสุด 33-35 องศาเซลเซียส ตั้งแต่จังหวัดชุมพรขึ้นมา: ลมตะวันตกเฉียงใต้ ความเร็ว 15-35 กม/ชม. ทะเลมีคลื่นสูง 1-2 เมตร ห่างฝั่งคลื่นสูงมากกว่า 2 เมตร ตั้งแต่จังหวัดสุราษฎร์ธานีลงไป: ลมตะวันตกเฉียงใต้ ความเร็ว 15-30 กม/ชม. ทะเลมีคลื่นสูงประมาณ 1 เมตร ห่างฝั่งคลื่นสูง 1-2 เมตร
<b>ภาคใต้ฝั่งตะวันตก</b>	มีเมฆเป็นส่วนมาก กับมีฝนฟ้าคะนอง ร้อยละ 70 ของพื้นที่ ส่วนมากบริเวณจังหวัดระนอง พังงา ภูเก็ต และกระบี่ อุณหภูมิต่ำสุด 23-25 องศาเซลเซียส อุณหภูมิสูงสุด 30-32 องศาเซลเซียส ตั้งแต่จังหวัดภูเก็ตขึ้นมา: ลมตะวันตกเฉียงใต้ ความเร็ว 20-40 กม/ชม. ทะเลมีคลื่นสูง 2-3 เมตร บริเวณที่มีฝนฟ้าคะนองคลื่นสูงประมาณ 3 เมตร ตั้งแต่จังหวัดกระบี่ลงไป: ลมตะวันตกเฉียงใต้ ความเร็ว 20-35 กม/ชม. ทะเลมีคลื่นสูงประมาณ 2 เมตร บริเวณที่มีฝนฟ้าคะนองคลื่นสูงมากกว่า 2 เมตร

ที่มา: กรมอุตุนิยมวิทยา

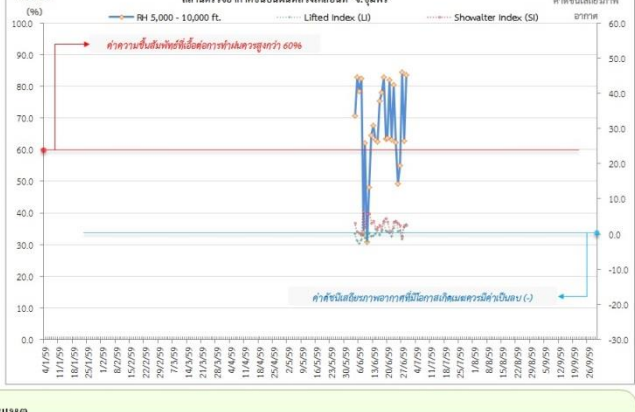
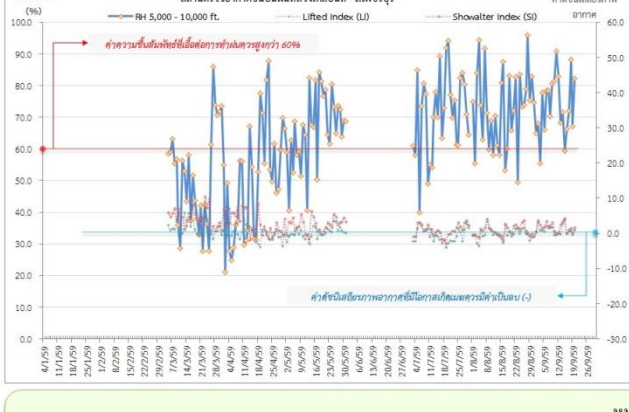
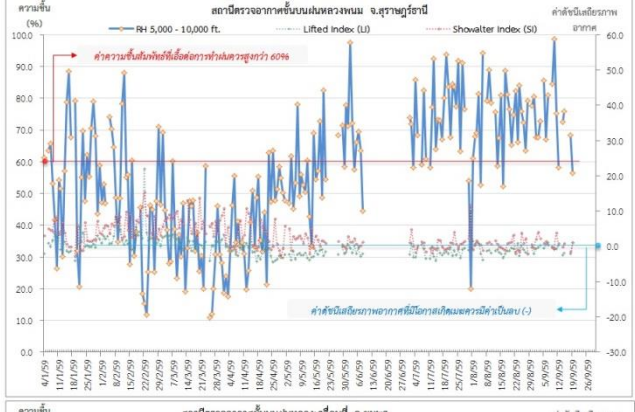
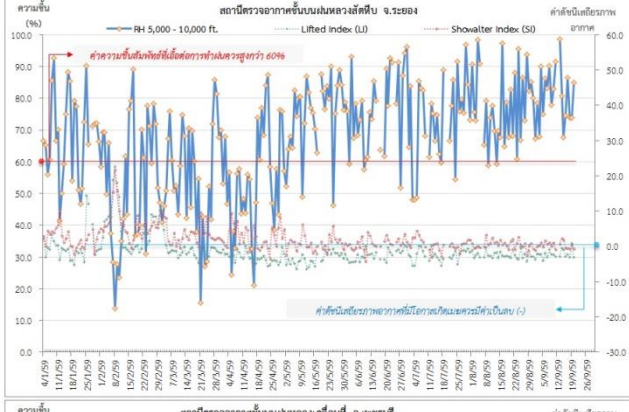
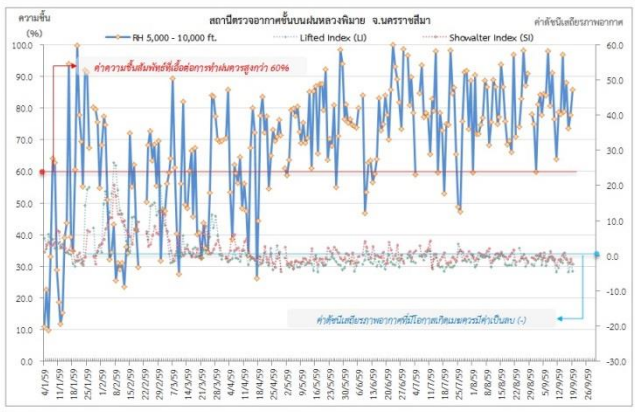
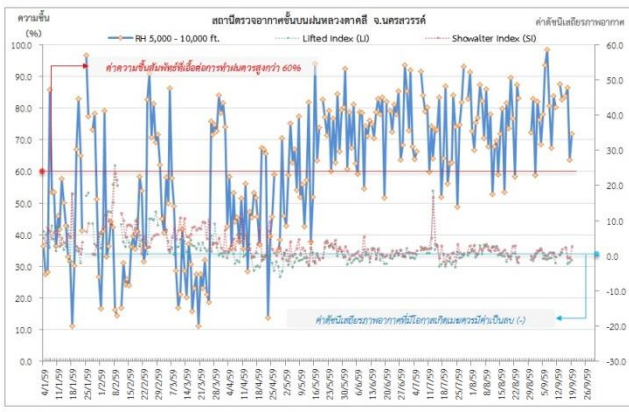
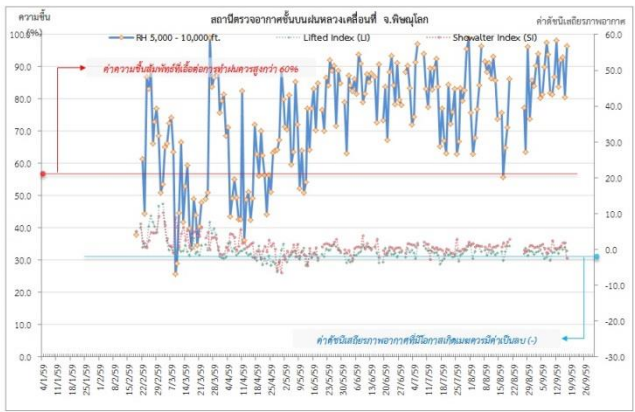
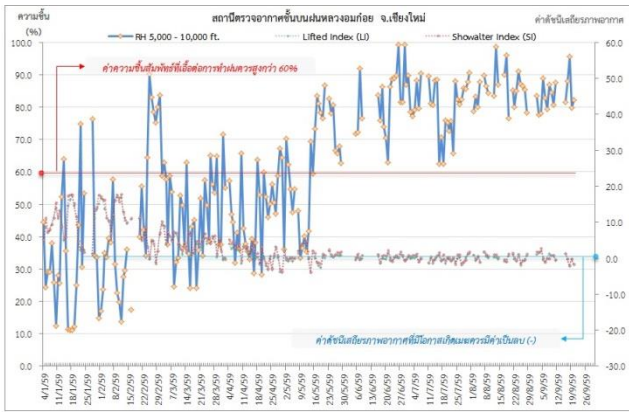
๑ ข้อมูลความชื้นจากการตรวจอากาศชั้นบน (Sounding) ระยะเวลาสูง 5,000 - 10,000 ฟุต

ภาค	สถานีตรวจอากาศ	ความชื้นสัมพัทธ์ (%)					เสถียรภาพอากาศ
		16 ก.ย.	17 ก.ย.	18 ก.ย.	19 ก.ย.	20 ก.ย.	
ภาคเหนือ	สถานีเรดาร์ฝนหลวงอมก๋อย	81.5	88.1	95.6	79.9	79.9	ไม่เสถียรภาพ
	สถานีตรวจอากาศเคลื่อนที่พิชญ์โลก	80.6	96.3	-	-	-	ไม่มีข้อมูล
ภาคกลาง	สถานีเรดาร์ฝนหลวงตาคี	83.7	86.5	63.7	71.9	71.9	เสถียรภาพ
ภาคตะวันออกเฉียงเหนือ	สถานีเรดาร์ฝนหลวงพิมาย	87.9	73.7	77.8	85.8	85.8	ไม่เสถียรภาพ
ภาคตะวันออก	สถานีเรดาร์ฝนหลวงสัทธิ์	74.5	86.5	73.8	73.8	73.8	เสถียรภาพ
ภาคใต้	สถานีเรดาร์ฝนหลวงพนม	-	-	68.4	56.5	56.5	เสถียรภาพ
	สถานีตรวจอากาศเคลื่อนที่เพชรบุรี	66.2	72.0	88.1	67.1	67.1	เสถียรภาพ

หมายเหตุ : สภาพอากาศมีเสถียรภาพ(Stable) หมายถึงสภาพอากาศที่มีโอกาสน้อยหรือไม่มีโอกาสในการเกิดเมฆในแนวตั้งเพื่อพัฒนาตัวกลายเป็นกลุ่มฝน

สภาพอากาศไม่มีเสถียรภาพ(Unstable) หมายถึงสภาพอากาศที่มีโอกาสเกิดเมฆในแนวตั้งและพัฒนาตัวเป็นกลุ่มฝนได้

# กราฟแสดงแนวโน้มความชื้นอากาศชั้นบนและดัชนีเสถียรภาพอากาศ (ระหว่างวันที่ 4 มกราคม – 20 กันยายน 2559)



**หมายเหตุ**

- ระยะความสูง 5,000-10,000 ฟุต เป็นระดับเพดานบินในการปฏิบัติการฝนหลวง (ระดับฐานเมฆ)
- ความชื้นสัมพัทธ์ที่เอื้อต่อการปฏิบัติการฝนหลวงควรมีค่าสูงกว่าร้อยละ 60 ขึ้นไป
- ดัชนีเสถียรภาพชั้นอากาศที่มีโอกาสเกิดพายุมีค่าเป็นลบ (-)
- LI: Lifted Index คือค่าดัชนีเสถียรภาพชั้นอากาศระดับต่ำ
- SI: Showalter Index คือค่าดัชนีเสถียรภาพชั้นอากาศระดับกลาง
- สถานีตรวจอากาศชั้นบนหนองคายที่ จ.เพชรบุรี

การปฏิบัติการฝนหลวงประจำวัน

๑ สรุปผลปฏิบัติการฝนหลวงประจำวัน ที่ 19 กันยายน 2559

ภาค/หน่วยฯ	หน่วยปฏิบัติการ ๑ (หน่วย)	เครื่องบิน ผล./ทอ. (ลำ)	จำนวน เที่ยวบิน (เที่ยว)	จำนวน ชั่วโมงบิน (ชั่วโมง)	ปริมาณ การใช้สาร ฝนหลวง (ตัน/นิต)	จังหวัดที่มีการรายงานฝนตก (จำนวนจังหวัด/อ่างเก็บน้ำเป้าหมาย)
<b>เหนือ</b>	<b>3</b>	<b>5/2</b>	<b>4</b>	<b>5:35</b>	<b>4.00</b>	<b>2/1</b>
- เชียงใหม่	1	-/2	0	0:00	0.0	ไม่ปฏิบัติการฝนหลวง เนื่องจากเมฆในพื้นที่เป้าหมายก่อตัวบางส่วนและไม่พัฒนาตัว ประกอบกับติดตามสถานการณ์น้ำหลากในพื้นที่
- พิชญ์โลก	1	3/-	0	0:00	0.0	ไม่ปฏิบัติการฝนหลวง เนื่องจากเมฆในพื้นที่เป้าหมายพัฒนาตัวไม่เหมาะสม ลักษณะเป็นเมฆแผ่นไม่ก่อตัวทางแนวตั้ง
- ตาก	1	2/-	4	5:35	4.0	มีฝนตกเล็กน้อย จ.ตาก(สามเงา) จ.เชียงใหม่(อมก๋อย) และพื้นที่ลุ่มรับน้ำเขื่อนภูมิพล
<b>กลาง</b>	<b>2</b>	<b>5/-</b>	<b>5</b>	<b>5:20</b>	<b>4.70</b>	<b>5/6</b>
- นครสวรรค์	0	0	0	0:00	0.0	ปรับเป็นฐานเดิมสารฝนหลวงตั้งแต่วันที่ 1 พ.ค. 59 เป็นต้นไป
- กาญจนบุรี	1	2/-	4	4:30	4.0	มีฝนตกเล็กน้อยถึงปานกลาง จ.กาญจนบุรี(เมืองกาญจนบุรี บ่อพลอย ห้วยกระเจา เลาขวัญ หนองปรือ ศรีสวัสดิ์ ไทรโยค สังขละบุรี ทองผาภูมิ) จ.สุพรรณบุรี(เมืองสุพรรณบุรี อุทอง ด่านช้าง ดอนเจดีย์ หนองหญ้าไซ) จ.อุทัยธานี(บ้านไร่) พื้นที่ลุ่มน้ำแม่กลอง ลุ่มน้ำท่าจีน ลุ่มรับน้ำเขื่อนศรีนครินทร์ เขื่อนท่าทุ่งนา อ่างเก็บน้ำกระเสียว อ่างเก็บน้ำห้วยเทียน เขื่อนศรีนครินทร์ ลุ่มรับน้ำเขื่อนวชิราลงกรณ์
- ลพบุรี	1	3/-	1	0:50	0.7	มีฝนตกเล็กน้อยถึงปานกลาง จ.ลพบุรี(เมืองลพบุรี โคกสำโรง พัฒนานิคม ท่าหลวง) จ.สระบุรี(วังม่วง เฉลิมพระเกียรติ พระพุทธบาท) ลุ่มน้ำป่าสัก
- ราชบุรี	0	0	0	0:00	0.0	ปิดหน่วยปฏิบัติการฝนหลวงตั้งแต่วันที่ 1 ส.ค. 59 เป็นต้นไป
<b>ตะวันออกเฉียงเหนือ</b>	<b>3</b>	<b>2/4</b>	<b>1</b>	<b>1:00</b>	<b>2.00</b>	<b>1/-</b>
- นครราชสีมา	1	-/3	1	1:00	2.0	มีฝนตกเล็กน้อยถึงปานกลาง จ.นครราชสีมา(เทพารักษ์ ด่านขุนทด สีคิ้ว สูงเนิน ปากช่อง)
- อุดรธานี	0	0	0	0:00	0.0	ปิดหน่วยปฏิบัติการฝนหลวงตั้งแต่วันที่ 31 ส.ค. 59 เป็นต้นไป
- ขอนแก่น	1	2/-	0	0:00	0.0	ไม่ปฏิบัติการฝนหลวง เนื่องจากช่วงเช้าติดตามสภาพอากาศ ช่วงบ่าย ท้องฟ้าปิดมีฝนตกบริเวณสนามบิน
- อุบลราชธานี	1	-/1	0	0:00	0.0	ไม่ปฏิบัติการฝนหลวง เนื่องจากสับเปลี่ยนเจ้าหน้าที่ส่วนการบิน(ทอ.)
<b>ตะวันออก</b>	<b>1</b>	<b>2/-</b>	<b>2</b>	<b>1:50</b>	<b>1.40</b>	<b>2/1</b>
- จันทบุรี	0	0	0	0:00	0.0	ปิดฐานเดิมสารฝนหลวงตั้งแต่วันที่ 16 ก.ค. 59 เป็นต้นไป
- สระแก้ว	0	0	0	0:00	0.0	ปรับเป็นฐานเดิมฝนหลวงตั้งแต่วันที่ 1 ก.ย. 59 เป็นต้นไป
- ระยอง	1	2/-	2	1:50	1.4	มีฝนตกเล็กน้อยถึงปานกลาง จ.ระยอง(วังจันทร์) จ.จันทบุรี(แก่งหางแมว) และพื้นที่ลุ่มรับน้ำอ่างเก็บน้ำประแสร์
<b>ใต้</b>	<b>2</b>	<b>3/1</b>	<b>7</b>	<b>8:45</b>	<b>6.20</b>	<b>3/2</b>

ภาค/หน่วยฯ	หน่วยปฏิบัติการ ๑ (หน่วย)	เครื่องบิน ผล./ทอ. (ลำ)	จำนวน เที่ยวบิน (เที่ยว)	จำนวน ชั่วโมงบิน (ชั่วโมง)	ปริมาณ การใช้สาร ฝนหลวง (ตัน/นัต)	จังหวัดที่มีการรายงานฝนตก (จำนวนจังหวัด/อ่างเก็บน้ำเป้าหมาย)
- หัวหิน	1	3/-	6	7:10	4.2	มีฝนตกเล็กน้อยถึงปานกลาง <b>จ.เพชรบุรี</b> (แก่งกระจาน ท่ายาง) <b>จ.ประจวบคีรีขันธ์</b> (สามร้อยยอด) พื้นที่ลุ่มรับน้ำเชื่อมแก่งกระจาน
- สุราษฎร์ธานี	0	0	0	0:00	0.00	<b>ปิดหน่วยปฏิบัติการฝนหลวงตั้งแต่วันที่ 16 ก.ค. 59 เป็นต้นไป</b>
- สงขลา	1	-/1	1	1:35	2.00	มีฝนตกเล็กน้อยถึงปานกลาง <b>จ.ยะลา</b> (บันนังสตา เบตง ธารโต) และ พื้นที่ลุ่มรับน้ำเชื่อมบางยาง
- ชุมพร	0	0	0	0:00	0.00	<b>ปิดหน่วยปฏิบัติการฝนหลวงตั้งแต่วันที่ 30 มิ.ย. 59 เป็นต้นไป</b>
<b>รวม</b>	<b>11</b>	<b>17/7</b>	<b>19</b>	<b>22:30</b>	<b>18.30</b>	<b>13/10</b>

๑ สรุปผลปฏิบัติการฝนหลวงรายเดือนตั้งแต่เดือนกุมภาพันธ์ – วันที่ 19 กันยายน 2559

เดือน	วัน ขึ้นบิน (วัน)	วัน ฝนตก (วัน)	จำนวน เที่ยวบิน (เที่ยว)	จำนวน ชั่วโมงบิน (ชั่วโมง)	ปริมาณการใช้ สารฝนหลวง (ตัน/นัต)	จังหวัดที่มีรายงานฝนตก (ทั้งการสังเกตด้วยสายตา/การตรวจวัดด้วยเรดาร์ และเครื่องวัดน้ำฝนอัตโนมัติ)	ปริมาณน้ำไหลลง อ่างเก็บน้ำสะสม (ล้าน ลบ.ม.)
กุมภาพันธ์ (15-29 ก.พ. 59)	3	2	10	14:00	8.2	<b>บริเวณที่มีฝนตก ได้แก่</b> กาญจนบุรี นครปฐม พระนครศรีอยุธยา ลพบุรี สระบุรี สุพรรณบุรี (รวม 6 จังหวัด)	วชิราลงกรณ์ 2.1
มีนาคม (1-31 มี.ค. 59)	25	20	384	541:50	314.8/11	<b>บริเวณที่มีฝนตก ได้แก่</b> กำแพงเพชร ตาก พิษณุโลก เพชรบูรณ์ ลำปาง ลำพูน สุโขทัย กาญจนบุรี ชัยนาท นครปฐม นครสวรรค์ ลพบุรี สิงห์บุรี สุพรรณบุรี อ่างทอง อุทัยธานี ขอนแก่น ชัยภูมิ นครราชสีมา บุรีรัมย์ เลย หนองบัวลำภู อุดรธานี จันทบุรี ฉะเชิงเทรา ชลบุรี ตราราด ปราจีนบุรี ระยอง สระแก้ว นครศรีธรรมราช ประจวบคีรีขันธ์ พังงา เพชรบุรี ราชบุรี สุราษฎร์ธานี (รวม 36 จังหวัด)	ภูมิพล 0.12 ป่าสักชลสิทธิ์ 0.42 กระเสียว 3.21 ศรีนครินทร์ 14.15 วชิราลงกรณ์ 6.98 อุบลรัตน์ 2.18 ลำตะคอง 0.57 ลำพระเพลิง 0.06 ลำสะ 0.16 หนองปลาไหล 0.46 ดอกกราย 0.26 คลองพระพุทธร 0.30 แก่งกระจาน 3.82 ปราณบุรี 0.12
เมษายน (1-30 เม.ย. 59)	30	30	647	897:00	580.55/177	<b>บริเวณที่มีฝนตกได้แก่</b> กำแพงเพชร เชียงราย เชียงใหม่ ตาก น่าน พะเยา พิษณุโลก เพชรบูรณ์ แพร่ แม่ฮ่องสอน ลำปาง ลำพูน สุโขทัย อุดรดิษฐ์ กาญจนบุรี ชัยนาท นครสวรรค์ ลพบุรี สุพรรณบุรี อุทัยธานี พิจิตร กาฬสินธุ์ ขอนแก่น ชัยภูมิ นครพนม ร้อยเอ็ด นครราชสีมา มหาสารคาม มุกดาหาร เลย สกลนคร หนองบัวลำภู อุดรธานีบุรีรัมย์ จันทบุรี ฉะเชิงเทรา ชลบุรี ตราราด ปราจีนบุรี ระยอง สระแก้ว นครนายก กระบี่ ชุมพร ตรัง นครศรีธรรมราช ประจวบคีรีขันธ์ พังงา เพชรบุรี ระนอง ราชบุรี สงขลา สุราษฎร์ธานี หนองคาย	สิริกิติ์ 3.25 ควนน้อยบำรุงแดน 0.22 ป่าสักชลสิทธิ์ 6.79 ทับเสลา 1.38 กระเสียว 1.98 ศรีนครินทร์ 19.9 วชิราลงกรณ์ 1.38 น้ำอูน 0.17 น้ำพุง 0.06 อุบลรัตน์ 6.88 ลำตะคอง 1.53 ลำพระเพลิง 0.28

เดือน	วัน ขึ้นบิน (วัน)	วัน ฝนตก (วัน)	จำนวน เที่ยวบิน (เที่ยว)	จำนวน ชั่วโมงบิน (ชั่วโมง)	ปริมาณการใช้ สารฝนหลวง (ตัน/นัต)	จังหวัดที่มีรายงานฝนตก (ทั้งการสังเกตด้วยสายตา/การตรวจวัดด้วยเรดาร์ และเครื่องวัดน้ำฝนอัตโนมัติ)	ปริมาณน้ำไหลลง อ่างเก็บน้ำสะสม (ล้าน ลบ.ม.)
						(รวม 55 จังหวัด)	แก่งกระจาน 6.84 ปราณบุรี 0.08
พฤษภาคม (1-31 พ.ค. 59)	31	31	940	1254:50	889.10/109	<b>บริเวณที่มีฝนตก ได้แก่</b> กำแพงเพชร เชียงราย เชียงใหม่ ตาก น่าน พะเยา พิจิตร พิษณุโลก เพชรบูรณ์ แพร่ แม่ฮ่องสอน ลำปาง ลำพูน สุโขทัย อุตรดิตถ์ กาญจนบุรี ชัยนาท นครสวรรค์ พระนครศรีอยุธยา ลพบุรี สระบุรี สิงห์บุรี สุพรรณบุรี อ่างทอง อุทัยธานี กาฬสินธุ์ ขอนแก่น ชัยภูมิ นครพนม นครราชสีมา บุรีรัมย์ มหาสารคาม ร้อยเอ็ด เลย สกลนคร สุรินทร์ หนองคาย หนองบัวลำภู อุดรธานี จันทบุรี ฉะเชิงเทรา ชลบุรี ตราด นครนายก ปราจีนบุรี ระยอง สระแก้ว กระบี่ ชุมพร ตรัง นครศรีธรรมราช นราธิวาส ประจวบคีรีขันธ์ ปัตตานี พังงา พัทลุง เพชรบุรี ยะลา ระนอง ราชบุรี สงขลา สตูล สุราษฎร์ธานี <b>(รวม 63 จังหวัด)</b>	สิริกิติ์ 3.36 แม่จัต 0.09 แม่กวัง 0.13 กัวลม 0.09 แควน้อย 1.61 ป่าสัก 19.75 ทับเสลา 1.04 กระเสียว 0.99 ศรีนครินทร์ 37.16 วชิราลงกรณ์ 8.51 ห้วยหลวง 0.24 จุฬาภรณ์ 0.44 อุบลรัตน์ 22.11 ลำปาว 1.81 ลำตะคอง 0.34 ลำพระเพลิง 0.40 มูลบน 0.63 ลำแซะ 0.20 ลำนางรอง 0.04 ประแสร์ 0.82 ดอกกราย 0.051 คลองพระพุทธร 0.001 แก่งกระจาน 13.4 ปราณบุรี 0.03 รัชชประภา 1.28
มิถุนายน (1-30 มิ.ย. 59)	30	30	695	946:55	692.30/51	<b>บริเวณที่มีฝนตก ได้แก่</b> กำแพงเพชร เชียงราย เชียงใหม่ ตาก น่าน พะเยา พิจิตร พิษณุโลก เพชรบูรณ์ แพร่ ลำปาง ลำพูน สุโขทัย อุตรดิตถ์ กาญจนบุรี ชัยนาท นครสวรรค์ พระนครศรีอยุธยา ลพบุรี สระบุรี สิงห์บุรี สุพรรณบุรี อ่างทอง อุทัยธานี กาฬสินธุ์ ขอนแก่น ชัยภูมิ นครราชสีมา บุรีรัมย์ มหาสารคาม มุกดาหาร ยโสธร ร้อยเอ็ด เลย ศรีสะเกษ สุรินทร์ หนองบัวลำภู อำนาจเจริญ อุดรธานี อุบลราชธานี จันทบุรี ฉะเชิงเทรา ชลบุรี นครนายก ปราจีนบุรี ระยอง สระแก้ว กระบี่ ชุมพร นครศรีธรรมราช ประจวบคีรีขันธ์ ปัตตานี พังงา พัทลุง ยะลา สงขลา สุราษฎร์ธานี <b>(รวม 57 จังหวัด)</b>	ภูมิพล 133.16 สิริกิติ์ 13.89 แม่จัต 6.96 แม่กวัง 1.16 กัวลม 0.11 กัวคอบหมา 0.04 แควน้อย 20.06 ป่าสักฯ 19.96 กระเสียว 1.34 ศรีนครินทร์ 53.06 วชิราลงกรณ์ 19.7 จุฬาภรณ์ 0.45 อุบลรัตน์ 15.0 ลำปาว 18.6 ลำตะคอง 0.37 ลำพระเพลิง 0.49 มูลบน 0.08 ลำแซะ 0.04 ลำนางรอง 0.04



เดือน	วัน ขึ้นบิน (วัน)	วัน ฝนตก (วัน)	จำนวน เที่ยวบิน (เที่ยว)	จำนวน ชั่วโมงบิน (ชั่วโมง)	ปริมาณการใช้ สารฝนหลวง (ตัน/นัด)	จังหวัดที่มีรายงานฝนตก (ทั้งการสังเกตด้วยสายตา/การตรวจวัดด้วยเรดาร์ และเครื่องวัดน้ำฝนอัตโนมัติ)	ปริมาณน้ำที่ไหลลง อ่างเก็บน้ำสะสม (ล้าน ลบ.ม.)
							คลองสี่ชัย 0.29 ประแสร์ 1.24 พระปรัง 0.01
กรกฎาคม (1-31 ก.ค. 59)	29	29	477	673:25	455.00/105	<b>บริเวณที่มีฝนตก ได้แก่</b> เชียงใหม่ ตาก น่าน พิษณุโลก เพชรบูรณ์ ลำปาง ลำพูน อุตรดิตถ์ กาญจนบุรี ชัยนาท นครปฐม นครสวรรค์ พระนครศรีอยุธยา ลพบุรี สระบุรี สิงห์บุรี สุพรรณบุรี อ่างทอง อุทัยธานี พิจิตร ราชบุรี กาฬสินธุ์ ขอนแก่น ชัยภูมิ นครพนม นครราชสีมา บุรีรัมย์ มหาสารคาม ยโสธร ร้อยเอ็ด เลย ศรีสะเกษ สกลนคร สุรินทร์ หนองบัวลำพู อำนาจเจริญ อุตรธานี อุบลราชธานี จันทบุรี ฉะเชิงเทรา ปราจีนบุรี สระแก้ว ชุมพร นครศรีธรรมราช นราธิวาส ประจวบคีรีขันธ์ พัทลุงเพชรบุรี ยะลา สงขลา สุราษฎร์ธานี <b>(รวม 51 จังหวัด)</b>	ภูมิพล 242.25 สิริกิติ์ 333.99 แม่จัต 0.79 แควน้อย 31.18 ป่าสักฯ 14.99 ทับเสลา 0.43 กระเสียว 4.37 ศรีนครินทร์ 24.21 ห้วยหลวง 1.14 น้ำอูน 0.47 น้ำพุง 0.04 จุฬารกรณ์ 0.77 อุบลรัตน์ 66.68 ลำปาว 2.59 ลำตะคอง 3.69 ลำพระเพลิง 5.72 มูลบน 1.72 ลำแจะ 1.55 สิรินธร 17.23 คลองสี่ชัย 7.28 แก่งกระจาน 8.23 ปราณบุรี 3.75
สิงหาคม (1-31 ส.ค. 59)	28	27	341	479:35	325.40	<b>บริเวณที่มีฝนตก ได้แก่</b> เชียงใหม่ ตาก น่าน ลำปาง ลำพูน กาญจนบุรี ชัยนาท นครปฐม นครสวรรค์ นนทบุรี ปทุมธานี พระนครศรีอยุธยา ลพบุรี สระบุรี สิงห์บุรี สุพรรณบุรี อ่างทอง อุทัยธานี เพชรบูรณ์ (ตอนล่าง) ขอนแก่น ชัยภูมิ นครราชสีมา บุรีรัมย์ มหาสารคาม มุกดาหาร ยโสธร ร้อยเอ็ด ศรีสะเกษ สุรินทร์ หนองบัวลำภู อำนาจเจริญ อุตรธานี อุบลราชธานี นราธิวาส ประจวบคีรีขันธ์ ปัตตานี พัทลุง เพชรบุรี ยะลา ราชบุรี สงขลา สมุทรสงคราม <b>(รวม 42 จังหวัด)</b>	ภูมิพล 322.84 สิริกิติ์ 109.18 แม่จัต 2.37 แม่กวัง 2.06 กัวลม 0.82 กัวคอกหมา 0.3 ป่าสักฯ 41.74 กระเสียว 6.18 ศรีนครินทร์ 124.49 วชิราลงกรณ์ 34.86 ห้วยหลวง 2.65 อุบลรัตน์ 65.82 ลำตะคอง 1.16 ลำพระเพลิง 0.73 มูลบน 1.61 ลำแจะ 6.26 ลำปลายมาศ 1.182 แก่งกระจาน 13.43 ปราณบุรี 6.50
กันยายน (1-19 ก.ย. 59)	19	19	311	419:15	292.10/11	<b>บริเวณที่มีฝนตก ได้แก่</b> เชียงใหม่ ตาก เพชรบูรณ์ ลำปาง ลำพูน	ภูมิพล 264.15 แม่จัต 1.53

เดือน	วัน ขึ้นบิน (วัน)	วัน ฝนตก (วัน)	จำนวน เที่ยวบิน (เที่ยว)	จำนวน ชั่วโมงบิน (ชั่วโมง)	ปริมาณการใช้ สารฝนหลวง (ตัน/นัต)	จังหวัดที่มีรายงานฝนตก (ทั้งการสังเกตด้วยสายตา/การตรวจวัดด้วยเรดาร์ และเครื่องวัดน้ำฝนอัตโนมัติ)	ปริมาณน้ำไหลลง อ่างเก็บน้ำสะสม (ล้าน ลบ.ม.)
						กาญจนบุรี ชัยนาท นครปฐม นครสวรรค์ นนทบุรี ปทุมธานี พระนครศรีอยุธยา ลพบุรี สระบุรี สุพรรณบุรี อ่างทอง อุทัยธานี กาฬสินธุ์ ขอนแก่น ชัยภูมิ นครราชสีมา บุรีรัมย์ มหาสารคาม มุกดาหาร ยโสธร ร้อยเอ็ด ศรีสะเกษ สุรินทร์ หนองคาย หนองบัวลำภู อ่างนาจเจริญ อุตรธานี อุบลราชธานี จันทบุรี ฉะเชิงเทรา ชลบุรี ปราจีนบุรี ระยอง สระแก้ว นครศรีธรรมราช นราธิวาส ประจวบคีรีขันธ์ พัทลุง เพชรบุรี ยะลา ราชบุรี สงขลา <b>(รวม 47 จังหวัด)</b>	แม่กวาง 1.64 ป่าสักฯ 173.77 กระเสี้ยว 1.35 ศรีนครินทร์ 198.9 วชิราลงกรณ์ 25.93 ห้วยหลวง 0.87 อุบลรัตน์ 90.45 ลำตะคอง 0.79 ลำพระเพลิง 0.15 มูลบน 4.91 ลำแะ 2.16 ลำน้ำรอง 0.88 ลำปลายมาศ 0.205 บางพระ 0.46 ประแสร์ 5.36 พระปรัง 2.233 ดอกกราย 0.136 แก่งกระจาน 9.59 ปราณบุรี 0.95

๑ สรุปผลรวมปฏิบัติการตั้งแต่เริ่มตั้งหน่วยปฏิบัติการฝนหลวง (15 กุมภาพันธ์ – 19 กันยายน 2559)

ตั้งแต่เริ่มตั้งหน่วยปฏิบัติการฝนหลวง เมื่อวันที่ 15 กุมภาพันธ์ – 19 กันยายน 2559 มีการขึ้นปฏิบัติการฝนหลวง จำนวน 195 วัน มีวันฝนตกจากการปฏิบัติการฝนหลวงคิดเป็นร้อยละ 95.2 ขึ้นปฏิบัติงานจำนวน 3,811 เที่ยวบิน (5,236:40 ชั่วโมงบิน) ปริมาณการใช้สารฝนหลวง 3,569.25 ตัน พลุซิลเวอร์ไอโอไดต์ จำนวน 464 นัด จังหวัดที่มีรายงานฝนตกรวม 73 จังหวัด และทำให้มีปริมาณน้ำไหลเข้าอ่างสะสมรวม 2835.950 ล้าน ลบ.ม.

ภาค - ศูนย์/หน่วยปฏิบัติการฯ	ขึ้นบิน (วัน)	ฝนตก (วัน)	จำนวน เที่ยวบิน (เที่ยว)	จำนวน ชั่วโมงบิน (ชั่วโมง)	ปริมาณ สารฝนหลวง (ตัน/นัด)	จังหวัดที่มีรายงานฝนตก (ทั้งการสังเกตด้วยสายตา/การตรวจวัดด้วย เรดาร์ และเครื่องวัดน้ำฝนอัตโนมัติ)	ปริมาณน้ำไหลลง อ่างเก็บน้ำสะสม (ล้าน ลบ.ม.)
<b>เหนือ</b>	<b>154</b>	<b>137</b>	<b>841</b>	<b>1369:10</b>	<b>817.90</b>	<b>15 จังหวัด</b>	<b>1497.320</b>
- เชียงใหม่ (เปิดหน่วยฯ 1 มี.ค. 59 เป็นต้นไป)	122	101	326	533:05	336.1/82.8	<b>บริเวณที่มีฝนตก</b> ได้แก่ กำแพงเพชร เชียงราย เชียงใหม่ ตาก น่าน พะเยาแพร่ แม่ฮ่องสอน ลำปาง ลำพูน สุโขทัย อุตรดิตถ์ <b>(รวม 12 จังหวัด)</b>	ภูมิพล 962.4 สิริกิติ์ 463.67 แม่จัน 11.74 แม่กวาง 4.99 กิ่วลม 1.02
- พิษณุโลก (เปิดหน่วยฯ 1 มี.ค. – 31 พ.ค. 59 และ 16 มิ.ย. 59 เป็นต้นไป)	92	84	316	543:40	283.4/413	<b>บริเวณที่มีฝนตก</b> กำแพงเพชร เชียงใหม่ ตาก น่าน พิจิตร พิษณุโลก เพชรบูรณ์ แพร่ ลำปาง ลำพูน สุโขทัย อุตรดิตถ์ <b>(รวม 12 จังหวัด)</b>	กิ่วคอหมา 0.34 ควนน้อย 53.16
- ตาก (เปิดหน่วยฯ 1 มิ.ย. 59 เป็นต้นไป)	71	71	199	292:25	198.4	<b>บริเวณที่มีฝนตก</b> ได้แก่ กำแพงเพชร เชียงใหม่ ตาก พิจิตร พิษณุโลก ลำปาง ลำพูน สุโขทัย <b>(รวม 8 จังหวัด)</b>	
<b>กลาง</b>	<b>138</b>	<b>136</b>	<b>929</b>	<b>1198:55</b>	<b>760.20</b>	<b>13 จังหวัด</b>	<b>878.410</b>
- นครสวรรค์ (เปิดหน่วยฯ 15 ก.พ. – 30 เม.ย. 59)	24	24	79	113:00	69.4	<b>บริเวณที่มีฝนตก</b> ได้แก่ กาญจนบุรี ชัยนาท นครสวรรค์ ลพบุรี สระบุรี สุพรรณบุรี อุทัยธานี เพชรบูรณ์(ตอนล่าง) พิจิตร <b>(รวม 9 จังหวัด)</b>	ป่าสักฯ 278.01 ทับเสลา 2.85 กระเสียว 20.52 ศรีนครินทร์ 477.57 วชิราลงกรณ์ 99.46
- กาญจนบุรี (เปิดหน่วยฯ 15 ก.พ. – 30 มิ.ย. 59 และเปิดหน่วย ฯ 1 ส.ค. 59 เป็นต้นไป)	105	102	458	543:25	352.9	<b>บริเวณที่มีฝนตก</b> ได้แก่ กาญจนบุรี ชัยนาท นครปฐม นครสวรรค์ นนทบุรี ปทุมธานี พระนครศรีอยุธยา ลพบุรี สระบุรี สิงห์บุรี สุพรรณบุรี อ่างทอง อุทัยธานี <b>(รวม 13 จังหวัด)</b>	
- ลพบุรี (เปิดหน่วยฯ 1 พ.ค. 59 เป็นต้นไป)	92	92	319	454:10	286.8	<b>บริเวณที่มีฝนตก</b> ได้แก่ กาญจนบุรี ชัยนาท นครสวรรค์ ลพบุรี พระนครศรีอยุธยา สระบุรี สิงห์บุรี สุพรรณบุรี อ่างทอง อุทัยธานี เพชรบูรณ์(ตอนล่าง) พิจิตร <b>(รวม 12 จังหวัด)</b>	
- ราชบุรี (เปิดหน่วยฯ 1 – 30 ก.ค. 59)	17	17	73	88:20	51.1	<b>บริเวณที่มีฝนตก</b> ได้แก่ กาญจนบุรี นครปฐม พระนครศรีอยุธยา สุพรรณบุรี อ่างทอง ราชบุรี <b>(รวม 6 จังหวัด)</b>	

ภาค - ศูนย์/หน่วยปฏิบัติการฯ	ขึ้นบิน (วัน)	ฝนตก (วัน)	จำนวน เที่ยวบิน (เที่ยว)	จำนวน ชั่วโมงบิน (ชั่วโมง)	ปริมาณ สารฝนหลวง (ตัน/นัด)	จังหวัดที่มีรายงานฝนตก (ทั้งการสังเกตด้วยสายตา/การตรวจวัดด้วย เรดาร์ และเครื่องวัดน้ำฝนอัตโนมัติ)	ปริมาณน้ำไหลลง อ่างเก็บน้ำสะสม (ล้าน ลบ.ม.)
<b>ตะวันออกเฉียงเหนือ</b>	<b>155</b>	<b>148</b>	<b>742</b>	<b>1040:40</b>	<b>860.10</b>	<b>20 จังหวัด</b>	<b>351.077</b>
- นครราชสีมา (เปิดหน่วยฯ 1 มี.ค. 59 เป็นต้นไป)	124	119	271	346:05	355.0	<b>บริเวณที่มีฝนตก ได้แก่</b> ขอนแก่น ชัยภูมิ นครราชสีมา บุรีรัมย์ มหาสารคาม สุรินทร์ <b>(รวม 6 จังหวัด)</b>	ห้วยหลวง 4.9 น้ำอูน 0.64 น้ำพุง 0.1 จุฬารามณ์ 1.66
- อุดรธานี (เปิดหน่วยฯ 15 มี.ค. - 31 พ.ค. 59 และเปิดหน่วย ฯ 1 ก.ค. 59 เป็นต้นไป)	81	76	210	293:40	205.4	<b>บริเวณที่มีฝนตก ได้แก่</b> กาฬสินธุ์ ขอนแก่น ชัยภูมิ นครพนม บึงกาฬ มหาสารคาม มุกดาหาร ร้อยเอ็ด เลย สกลนคร หนองคาย หนองบัวลำภู อุดรธานี ยโสธร <b>(รวม 14 จังหวัด)</b>	อุบลรัตน์ 265.28 ลำปาว 23.42 ลำตะคอง 8.45 ลำพระเพลิง 7.73 มูลบน 8.95 ลำแซะ 10.37
- ขอนแก่น (เปิดหน่วยฯ 13 เม.ย. - 30 มิ.ย. 59 เป็นต้นไป)	71	69	196	313:25	195.5	<b>บริเวณที่มีฝนตก ได้แก่</b> กาฬสินธุ์ ขอนแก่น ชัยภูมิ นครราชสีมา บุรีรัมย์ มหาสารคาม มุกดาหาร ร้อยเอ็ด อุดรธานี เลย สุรินทร์ หนองบัวลำภู <b>(รวม 12 จังหวัด)</b>	ลำน้ำรอง 0.96 ลำปลายมาศ 1.387 สิรินธร 17.23
-อุบลราชธานี (เปิดหน่วยฯ 1 มิ.ย. 59 เป็นต้นไป)	43	42	65	87:30	104.2	<b>บริเวณที่มีฝนตก ได้แก่</b> มุกดาหาร ยโสธร ร้อยเอ็ด ศรีสะเกษ สุรินทร์ อำนาจเจริญ อุบลราชธานี กาฬสินธุ์ มหาสารคาม <b>(รวม 9 จังหวัด)</b>	
<b>ตะวันออก</b>	<b>101</b>	<b>97</b>	<b>594</b>	<b>756:35</b>	<b>418.40</b>	<b>8 จังหวัด</b>	<b>22.103</b>
- จันทบุรี (เปิดหน่วยฯ 1 มี.ค. - 15 มิ.ย. 59)	72	69	470	599:05	330.6	<b>บริเวณที่มีฝนตก ได้แก่</b> จันทบุรี ฉะเชิงเทรา ชลบุรี ตรวค นครนายก ปราจีนบุรี ระยอง สระแก้ว <b>(รวม 8 จังหวัด)</b>	คลองสิียด 7.57 บางพระ 0.46 หนองปลาไหล 0.46 ประแสร์ 7.42
- สระแก้ว (เปิดหน่วยฯ 16 มิ.ย. - 15 ก.ค. 59)	16	16	86	104:10	61.0	<b>บริเวณที่มีฝนตก ได้แก่</b> จันทบุรี ฉะเชิงเทรา ชลบุรี ปราจีนบุรี ระยอง สระแก้ว <b>(รวม 6 จังหวัด)</b>	พระปรัง 2.243 ดอกทราย 0.448 คลองพระพุทธร 3.502
- ระยอง (เปิดหน่วยฯ 1 ก.ย. เป็นต้นไป)	13	12	38	53:20	26.8	<b>บริเวณที่มีฝนตก ได้แก่</b> ฉะเชิงเทรา ชลบุรี ปราจีนบุรี ระยอง สระแก้ว <b>(รวม 5 จังหวัด)</b>	
<b>ใต้</b>	<b>146</b>	<b>140</b>	<b>705</b>	<b>871:20</b>	<b>712.65</b>	<b>17 จังหวัด</b>	<b>87.040</b>
- หัวหิน (เปิดหน่วยฯ 1 มี.ค. 59 - 31 พ.ค. 59 และเปิดหน่วย ฯ 1 ก.ค. 59 เป็นต้นไป)	100	96	475	578:30	339.5	<b>บริเวณที่มีฝนตก ได้แก่</b> ประจวบคีรีขันธ์ เพชรบุรี ราชบุรี สมุทรสงคราม <b>(รวม 4 จังหวัด)</b>	แก่งกระจาน 54.8 ปราณบุรี 13.29 รัชชประภา 0.64 บางลา 18.31
- สุราษฎร์ธานี (เปิดหน่วยฯ 15 มี.ค. 59 - 15 ก.ค. 59)	54	46	84	103:50	166.95	<b>บริเวณที่มีฝนตก ได้แก่</b> กระบี่ ชุมพร ตรัง นครศรีธรรมราช พังงา ระนอง สงขลา สุราษฎร์ธานี <b>(รวม 8 จังหวัด)</b>	

ภาค - ศูนย์/หน่วยปฏิบัติการฯ	ขึ้นบิน (วัน)	ฝนตก (วัน)	จำนวน เที่ยวบิน (เที่ยว)	จำนวน ชั่วโมงบิน (ชั่วโมง)	ปริมาณ สารฝนหลวง (ตัน/นัด)	จังหวัดที่มีรายงานฝนตก (ทั้งการสังเกตด้วยสายตา/การตรวจวัดด้วย เรดาร์ และเครื่องวัดน้ำฝนอัตโนมัติ)	ปริมาณน้ำไหลลง อ่างเก็บน้ำสะสม (ล้าน ลบ.ม.)
- สงขลา (เปิดหน่วยฯ 20 เม.ย. 59 - 15 มิ.ย. 59 และ เปิด หน่วยฯ 16 ก.ค. เป็นต้น ไป)	65	65	80	109:00	160.00	บริเวณที่มีฝนตก ได้แก่ ตรัง นครศรีธรรมราช นราธิวาส ปัตตานี พัทลุง ยะลา สงขลา สตูล (รวม 8 จังหวัด)	
- ชุมพร (เปิดหน่วยฯ 1 มิ.ย. - 30 มิ.ย. 59)	18	16	66	80:00	46.20	บริเวณที่มีฝนตก ได้แก่ ชุมพร ประจวบคีรีขันธ์ (รวม 2 จังหวัด)	

---

กลุ่มวิชาการปฏิบัติการฝนหลวง กองปฏิบัติการฝนหลวง กรมฝนหลวงและการบินเกษตร